

# le Rosa-lien



novembre 2010  
numéro 122

Paroisse Sainte-Rosalie 50, boulevard Auguste Blanqui 75013 Paris tél. 01 43 31 36 83 fax: 01 43 31 70 55  
www.sainte-rosalie.org e-mail: paroisse@sainte-rosalie.org

## Dans ce numéro

Agenda	page 1
Le Saviez-Vous ?	page 1-2
Le Secours Catholique	page 3
À propos - Concert	page 4

## L'agenda de novembre

sam. 30 oct.	MESSE à 18h30
dim. 31 oct	MESSES à 9h00 et 11h00
lundi 1 <sup>er</sup>	FÊTE DE LA TOUSSAINT MESSE à 11h00
mardi 2	Jour des DEFUNTS : messes à 8h30 et 19h (voir ci-contre)
merc. 3	Partage d'Évangile 20h-21h
jeudi 4	M.C.R. réunion à 15h00 (Mouvement Chrétien des Retraités)
sam. 6	Catéchisme CE1: réunion à 14h
dim. 7	Une question à la foi(s): 10h-10h55 (voir page 3)
sam. 13	Aumônerie du XIII <sup>e</sup> Ouest Messe à 18h30
mer. 17	Partage d'Évangile 20h-21h
jeudi 18	Groupe biblique à 17h00
sam. 20	Groupe St Vincent de Paul Repas de fraternité à 12h00
dim. 21	Quête pour le SECOURS CATHO- LIQUE (voir p.3)
dim. 21	ASSEMBLEE PAROISSIALE messe à 10h. (voir encadré ci-contre)
lundi 22	Groupe St Vincent de Paul Rencontre-Café à 14h15
mer. 24	Catéchisme CE1/CE2/CM1/CM2 Journée de Temps Fort 10h-16h
dim. 28	MESSE des FAMILLES à 11h
27/28	Vente de commerce équitable CCFD (voir p.4)
dim. 28	CONCERT «SOTTO VOCE» à 17h00 (voir p.4)
mar. 30	Préparation au baptême:20h30

**FÊTE DE LA TOUSSAINT lundi 1<sup>er</sup> nov. : messe à 11h00**  
**JOUR DES DÉFUNTS mardi 2 nov : messes à 8h30 et 19h**  
À la messe de 19h00 du mardi 2 novembre, nous vous invitons à vous joindre à la prière de toutes les familles qui ont perdu un être cher et que nous avons accompagné cette année.

ASSEMBLÉE PAROISSIALE de la paroisse Sainte-Rosalie  
**dim. 21 novembre 2010 messe à 10h00**

(seule messe de ce dimanche, les messes de 9h00 et de 11h00 étant supprimées)  
suivie d'un temps de partage (de 11h à 12h15) où nous vous invitons à nous retrouver autour du thème « Famille »

Nous prolongerons ensuite ce moment par un apéritif-déjeuner où chacun amènera un pique-nique, une salade, un gâteau à partager. (Le tout se terminant vers 14h30) *N'hésitons pas à vivre ensemble une année de joie et de partage.*

## « LE SAVIEZ-VOUS ? » de Roger BOËDOT



### L'incendie du 4 mai 1897

Le « Bazar de la Charité », fondé en 1885 par le banquier Henry Blount, était présidé par le Baron de Mackau. Cette institution philanthropique visait à organiser chaque année pendant quatre jours une vaste brocante au profit d'œuvres de bienfaisance, dont celle de l'abbé Le Rebours.

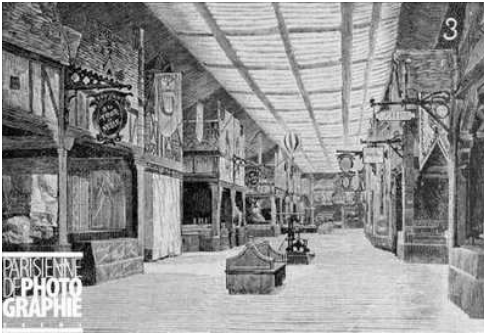
En 1897, il eut lieu dans le 8<sup>ème</sup> arrondissement de Paris sur un terrain vague de la rue Jean-Goujon. On y avait transporté sous un vaste hangar en bois l'une des principales attractions de l'Exposition du théâtre et de la musique au Palais de l'industrie : la rue du Vieux-Paris, longue de 80 m. Le décor reconstituait une rue de style médiéval, en carton pâte et bois blanc peints agrémentés de tentures et de rideaux. Vingt et un comptoirs, pris en charge essentiellement par des femmes du monde, s'y étaient installés, ayant l'aspect de petits hôtels, d'auberges, d'échoppes...

*A propos des deux ex-voto situés dans notre église en reconnaissance de donatrices aux œuvres de l'abbé Le Rebours, décédées lors de l'incendie du Bazar de la Charité.*

*Ce premier article est consacré à cet incendie. Le numéro suivant du Rosa-lien présentera les personnes dont il est fait mémoire par ces ex-voto.*

(suite page 2)

(suite page 1 : Le saviez-vous ?)

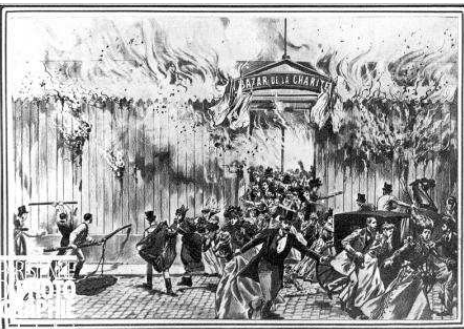


## Déclenchement de l'incendie au cinéma

Pour donner plus d'attrait à la vente, on avait fait installer dans un local près de l'entrée, adossé au hangar, un cinématographe dont le foyer lumineux était une lampe « oxyéthérique ».

Le 4 mai 1897, deuxième jour de vente, vers 16 h 25, survient l'accident fatal : la lampe de projection du cinématographe a épuisé sa réserve d'éther et il faut à nouveau la remplir. Gêné par l'obscurité l'assistant du projectionniste gratte une allumette mais l'appareil est mal isolé et les vapeurs d'éther s'enflamment. Un rideau prend feu, enflamme les boiseries puis se propage au vélum goudronné qui sert de plafond au Bazar, provoquant une terrible panique parmi les 1500 personnes se pressant dans le Bazar. Un témoin dira : « *Comme une véritable traînée de poudre dans un rugissement affolant, le feu embrasait le décor, courait le long des boiseries, dévorant sur son passage ce fouillis gracieux et fragile de tentures, de rubans et de dentelles.* »

## Une absence de sécurité et d'organisation fatale



Des lambeaux enflammés tombent sur les têtes. Pour s'arracher de ce piège, le public se bat devant deux issues étroites donnant sur la rue. La porte de gauche est tout de suite obstruée par les corps qui ont trébuché. La presse stigmatisera la veulerie de certains,

piétinant allégrement femmes et enfants pour sortir du piège, les qualifiants de « Marquis d'escampette »... elle mettra également en avant l'héroïsme des sauveteurs, passants, riverains, suivis du renfort des pompiers qui ne purent qu'empêcher la propagation du feu aux habitations voisines. MM. Gomery et Vaudier, cuisiniers de l'*Hôtel du Palais* descellerent trois barreaux des fenêtres des cuisines pour aider à s'extirper de la fournaise les personnes tentant de s'échapper par la cour intérieure. D'autres réussirent à contourner le bâtiment en résistant à une chaleur quasi insurmontable, aidés par M. Bertheaux, directeur de l'imprimerie « la Bonne Presse » (d'où sortait le journal *La Croix*). Un quart d'heure à peine après le début de l'incendie, tout est consumé : le hangar n'offre plus l'aspect que d'un amoncellement de poutres de bois calcinées, mêlées de cadavres atrocement mutilés et carbonisés.

## Un bilan terrible

Le nombre de victimes directes de l'incendie, appartenant généralement à la haute bourgeoisie parisienne, varie suivant les sources :

- Le site officiel de l'association *Mémorial du Bazar de la Charité* donne 126 victimes et une liste nominative de 124 victimes (118 femmes et 6 hommes),
- Dans « La terrible Catastrophe du 4 mai 1897, liste complète des victimes, des blessées et des blessés, des sauveteurs et des bienfaiteurs » publié en juillet 1897 nous avons les noms de 132 victimes (123 femmes et 9 hommes) auxquels il faut ajouter 3 corps non identifiés,

Dans son édition du 14 mai 1897 *Le Petit Journal* publie les statistiques officielles des victimes, service de la statistique municipale, liste arrêtée au 8 mai au soir, 106 morts pendant l'incendie et identifiés, 10 morts des suites de l'incendie, 5 morts pendant l'incendie et non identifiés au 8 mai, soit un total de 121 personnes (110 femmes, 6 hommes, 5 non identifiés).

Il y eu également 250 blessés graves.

## Paris en deuil

La reconnaissance des victimes se fit au Palais de l'Industrie. La victime la plus illustre est incontestablement la duchesse d'Alençon, sœur de l'impératrice d'Autriche (Sissi) qui tenait le

comptoir des « noviciats dominicains ».

Les spécialistes de l'odontologie légale retiennent la date du 4 mai 1897 comme celle de la naissance de cette spécialité. Les premières réglementations modernes de prévention contre le risque incendie dans les établissements recevant du public vont alors apparaître.

**Le 8 mai**, le gouvernement fit célébrer une messe solennelle à Notre-Dame de Paris. En présence des plus hautes personnalités de l'Etat et représentants étrangers, devant ce parterre obligatoirement silencieux, l'homélie du P. Ollivier, prédicateur ordinaire de Notre Dame, développa à propos de l'incendie, un thème inattendu : « La France a mérité ce châtement par un nouvel abandon de ses traditions. Au lieu de marcher à la tête de la civilisation chrétienne, elle a consenti à suivre en servante ou en esclave des doctrines aussi étrangères à son génie qu'à son baptême ... ». Il provoqua des remous jusqu'à la chambre des députés et la presse. L'archevêque de Paris le priva de sa chaire.

## Construction d'une chapelle commémorative : Notre-Dame de Consolation

Sous la conduite de l'archevêque de Paris, une souscription fut ouverte pour acheter le terrain où eut lieu l'incendie. Une chapelle commémorative fut construite : Notre Dame de Consolation. **Le 4 mai 1898** est posée la 1ère pierre en présence des parents et rescapés de la catastrophe. Le 4 mai 1900 le Cardinal Richard l'inaugure. L'architecte Albert Guilbert obtint la médaille d'or à l'exposition universelle de 1900 pour la réalisation de ce monument de style néoclassique.

La décoration sculpturale intérieure fut confiée à Hiolin, les verrières à Henri Carrot, la peinture de la coupole à Albert Maignan, le mobilier d'église à Poussielgue-Rusan.

14 cénotaphes symbolisant la souffrance des familles unies à celle du Christ au Calvaire, forment le Chemin de Croix, situé à l'arrière de la chapelle.

C'est dans ce chemin de Croix que sont inscrits sur 6 plaques de marbre noir en lettres d'or les noms des victimes.

*Suite dans le prochain Rosa-lien n° 123 du mois de décembre 2010*

## Le billet de Patrick

### SONDAGE (SUITE)

Deux dimanches de suite, en septembre, nous avons proposé un sondage rapide sur les besoins en « formation » de notre communauté. Six thèmes étaient proposés. Il fallait les classer de 1 à 6, 1 étant la place la plus importante. Celles et ceux qui le voulaient pouvaient préciser ce qu'ils attendaient d'une rencontre sur l'un ou l'autre des thèmes retenus. Une 7<sup>ème</sup> possibilité « autres suggestions » était également prévue. Il y a eu 75 réponses exploitables soit, environ, 1 paroissien sur 4.

Voici ce que nous apprend ce sondage : Le thème qui vient en premier est la FAMILLE, suivi par ordre décroissant de la VIE SOCIALE, de LA LITURGIE, des MEDIAS & de L'EGLISE, du TRAVAIL et du CHOMAGE et enfin de la PLACE DE LA FEMME DANS LA SOCIETE & dans l'EGLISE. Mais il faut souligner que les écarts entre ces thèmes étaient faibles et que tous, d'une façon ou d'une autre, ont retenu l'attention de l'ensemble de la communauté.

Quant au jour et à l'heure proposés, pour celles et ceux qui ont répondu à la question, la presque totalité a indiqué le dimanche matin, de 10h à 11h comme étant le meilleur choix.

Le conseil pastoral a donc choisi de proposer une rencontre mensuelle, généralement le premier dimanche de chaque mois, appelé « **UNE QUESTION À LA FOI(S)** ».

Puisque nous prendrons le temps de partager plus longuement sur la **famille** lors de notre **Assemblée Paroissiale** du 21 novembre prochain, la première de ces rencontres aura lieu le **DIMANCHE 7 NOVEMBRE** et portera sur une question de **liturgie** (*Célébrer le Christ ressuscité, participer à la messe dominicale, concrètement, qu'est-ce que cela veut dire pour notre communauté et pour chacun ?*).

J'espère que nous serons nombreux à ces rendez-vous mensuels. Le but n'est pas de donner une réponse définitive à chacune des questions qui y seront abordées mais plus simplement de fournir quelques éléments de réflexion qui nous permettront de mieux vivre aujourd'hui et maintenant notre vie de croyant en Jésus Christ.

## Le Secours Catholique

de Marie-Noëlle BRISSON

Le Secours Catholique (service d'église) fut fondé en 1946 par Mgr Rodhain. Il enracine son action dans l'évangile et dans l'enseignement social de l'église : respect de la dignité de la personne humaine, solidarité, fraternité, réconciliation, sans distinction de races et de religions. Son action est nationale grâce au réseau Caritas.

Paris est divisé en 4 territoires avec 1200 bénévoles qui accueillent un nombre croissant de personnes en difficulté. Mais le S.C. n'est pas seulement ce que pensent beaucoup d'entre nous, une simple distribution d'argent, de colis, de vêtements, mais une rencontre, une amitié qui se crée et qui permet que le regard des gens sur eux même change.

Ainsi en un an nous avons rencontré 17000 situations de personnes ou familles défavorisées que nous accompagnons. Nous intervenons aussi auprès des pouvoirs publics, pour les interpeller et dénoncer les situations d'injustice et d'inégalité.

Comme chaque année dans les paroisses de France nous sollicitons votre générosité, chaque don étant le maillon de cette vaste chaîne de solidarité.

Pour toutes nos actions rencontres, aides (logement, démarches administratives etc...), cours de français, accueil, rencontres amicales avec fêtes, goûters, sorties dans Paris, nous avons besoin de votre aide. D'autant plus que cette année est l'année Européenne contre la pauvreté et l'exclusion.

Comment nous joindre : en téléphonant à l'accueil du 13<sup>e</sup> arrondissement le mardi et vendredi après-midi de 14h30 à 17h au 01 45 82 73 77.

Voici un exemple qui est en cours de réalisation : le restaurant Solidaire que nous vous invitons à découvrir le lundi «restosolidaire 36 rue Miollis 75015 Paris» en téléphonant au 06 24 80 12 62 C'est à la suite de l'expérience acquise dans l'atelier cuisine que l'idée de Restauration Solidaire est née. Quelques personnes ayant connu la rue se réunissaient autour de la confection d'un repas dans une atmosphère conviviale.

Le restosolidaire n'est pas un centre de distribution, il y a trois objectifs :

- un objectif d'insertion professionnelle. Permettre à des personnes rencontrant les difficultés particulières d'accéder à un emploi.

- un objectif solidaire.

Permettre à des personnes à très faible revenu de manger dans un restaurant de qualité. Les deux tarifs proposés par le restaurant solidaire permettent d'accueillir deux publics différents : un public à faibles revenus et un public « normal ».

- un objectif citoyen.

Permettre à tout un chacun de participer à une société plus juste et fraternelle.

Le restosolidaire est un lieu de citoyenneté car il permet à tout un chacun de participer à l'insertion des personnes travaillant dans le restaurant. En achetant un repas au prix normal, le client permet à une personne ayant de faibles revenus de manger dans un « vrai restaurant » et à des personnes de retrouver un jour un « vrai emploi ».

Le restosolidaire a commencé en 2007. Trois personnes sans domicile (qui ne sont pas rémunérées) et une animatrice réalisent une fois par semaine les repas de l'hébergement de la maison Helder Camara pour les personnes hébergées.

À la demande du Secours Catholique, l'équipe réalise les buffets pour les réunions, pots de départ, Noël Ensemble.

En mai 2008, l'équipe se transporte à la Maison Jean Rodhain qui bénéficie d'une cuisine professionnelle et d'une salle de restauration. Elle accueille tous les lundis à déjeuner des clients de tout horizon : personnes sans domicile, retraités, gens de passage, hébergés de la Maison, en pratiquant des prix en fonction des revenus de chacun.

Aujourd'hui

- le restosolidaire est toujours ouvert le lundi à midi.

- il assure son service traiteur.

- en projet, il espère ouvrir un soir avec l'encadrement d'un cuisinier professionnel et d'une personne sans domicile qui serait rémunérée. Cette restauration serait réservée aux résidents de la maison Jean Rodhain. Cela permettrait de faire un pas supplémentaire dans l'insertion professionnelle.

Venez nombreux découvrir ce lieu de restauration, parlez-en à vos amis.

**Collecte Nationale  
du Secours Catholique  
le 20 et 21 novembre,  
nous comptons sur vous !**

La nouvelle équipe de rédaction, Patrick SOUËTRE, Roger BOËDOT, Claude DINNAT, Yves MARFAING, est à l'écoute pour tous les articles que vous leur proposerez. N'hésitez pas à leur faire savoir !!!

## Un regard sur l'aumônerie des collèges et lycées du 13<sup>ème</sup> Ouest

de Marie-Laure

Est-il possible de transmettre la foi ? C'est difficile de répondre à cette question, car nous savons bien que la foi ne se transmet pas de façon automatique (comme une leçon en classe).

De plus, l'adolescence est l'âge des remises en question, des interrogations, des oppositions aux parents et aux adultes... et que penser de Dieu dans tout ça ?

« Où est Dieu dans ma vie ? M'aime-t-il pour ce que je suis ? Est-ce que Dieu veut la souffrance ? C'est quoi vivre avec Jésus ? »

Autant de questions de jeunes que nous pouvons également nous poser, nous adultes.

Alors pourquoi l'aumônerie des 12-18 ans ? Qu'est-ce qu'on y fait ? Qu'est-ce qu'on y vit ?

C'est un endroit où nous vivons une vie d'Eglise :

- d'abord un lieu d'accueil et d'écoute des jeunes, d'amitié et de fraternité. « Un chrétien seul est en danger ».

- c'est un lieu où nous essayons d'amener les jeunes à approfondir leur foi, pour

que chacun mette son intelligence au service de son cœur.

- un lieu où nous les encourageons progressivement à se tourner vers les autres et en priorité les plus pauvres afin de découvrir la joie du service.

- un lieu enfin où nous prions ensemble, où chacun peut louer le Seigneur, rendre grâce et déposer son fardeau au pied de la croix. Un lieu où les jeunes peuvent se préparer aux sacrements. « Soyons toujours heureux et prions sans cesse, en toute chose rendons grâce à Dieu »

« Mon Dieu, je te bénis de révéler tes trésors à ces jeunes. Je te remercie d'avoir mis sur leurs routes des apôtres, témoins de ton amour, afin de les accompagner sur leurs chemins de foi. »

PS : Pour accomplir cette mission d'évangélisation auprès des plus jeunes, les « ouvriers » sont encore trop peu nombreux... Venez rejoindre notre équipe d'animateurs. « C'est en donnant que l'on reçoit ». Merci de votre soutien et de vos prières.

Cet été, une vieille amie de la paroisse nous quittait.

Simonne Ploquin était arrivée, jeune femme dans le quartier. J'avais fait sa connaissance aux « Heures d'amitiés » organisées à Sainte-Rosalie. Il s'agissait de réunion de jeunes femmes, assez esseulées dans le quartier. Elles trouvaient bon d'y faire connaissance de jeunes femmes comme elles, pour se retrouver tous les mois (pendant que les enfants étaient en classe) et échanger, dans un climat d'amitié et de confiance, les plus âgées faisant souvent part de leur expérience aux plus jeunes.

Puis ce fut l'A.C.F. (Action Catholique Féminine) qui nous réunit. Au sein de ce mouvement, au travers de nos réflexions et de notre cheminement, tout au long de ces dizaines d'années, nous avons appris à bien nous connaître. Elle était une des plus fidèles à ce rendez-vous mensuel, ainsi qu'aux réunions générales proposées par le mouvement

Ce que nous aimions en Simonne était tout d'abord sa sérénité, elle avait une manière toujours très positive de voir

les choses. Elle avait une grande tolérance, respectant les choix de vie - très différents pourtant - de ses enfants. Elle donnait à tous le même amour et faisait tout pour qu'ils s'acceptent et s'aiment les uns les autres. De toutes façons elle était très discrète, écoutant plus qu'elle ne parlait, mais ce qu'elle disait était plein de bon sens.

Sa générosité, son sens du partage étaient plutôt exemplaires.

Elle avait gardé depuis sa jeunesse des amitiés solides. Ayant de plus en plus de mal à marcher, c'est le téléphone qui était son lien et permettait de longs échanges.

Elle était très fidèle aux réunions proposées par la paroisse. Elle venait y réfléchir sur sa foi et l'approfondir. Se révélait ainsi son désir de répondre toujours mieux à notre rôle de témoin de foi et d'espérance dans ce monde où nous vivons.

Son sourire illuminait toutes choses. Elle restera dans nos pensées et nos prières.

équipe A.C.F.

## nos joies du mois d'octobre à sainte-Rosalie

Ils ont reçu le sacrement du baptême : Ludovic GUILLAIN le dimanche 3 octobre, Louis GONTHIER et Emma GOUELLO-CARPENTIER le dimanche 24 octobre, Agathe CROCOMBETTE le dimanche 31 octobre.

## HORAIRES

**OUVERTURE DE L'ÉGLISE**  
en semaine 8h 20 à 19h 00  
le dimanche 8h30 à 12h 00

### MESSES

du mardi au vendredi : 8h30

samedi : 18h30

dimanche : 9h00 et 11h00

### ACCUEIL

du lun au vendredi :

10h-12h et 16h30-19h

samedi : 10h00 - 12h00

### SECRETARIAT

du lundi au vendredi : 9h00-11h00

### ACCUEIL des PRETRES

Patrick SOUËTRE / Hubert CAUCHOIS  
sur Rendez-Vous au 01 43 31 36 83

Père P. NAULLEAU samedi 10h - 12h

## CONCERT

dim. 28 nov. à 17h

l'ensemble vocal

SoTToVoce

interprétera des oeuvres sur le thème de l'eau, des larmes, des fontaines. Il proposera un itinéraire musical et narratif entre oeuvres anciennes de Josquin, Dowland et Schein et créations contemporaines et contes de Tom Morton.

Entrée libre - Libre Participation aux frais



**SAMEDI 27 NOVEMBRE**  
de 17h00 à 20 h00

**DIMANCHE 28 NOVEMBRE**  
de 10h00 à 13h00

**VENTE DE PRODUITS**  
**DU COMMERCE ÉQUITABLE**  
(artisanat-alimentation-jouets...)

Pensez à vos cadeaux de Noël

Vente dans les locaux paroissiaux  
de l'Église Sainte Rosalie,  
salle Guérin

**Récitation du chapelet**

tous les mardis

à la chapelle à 10h00.

Renseignements auprès de  
la paroisse au 01 43 31 36 83.